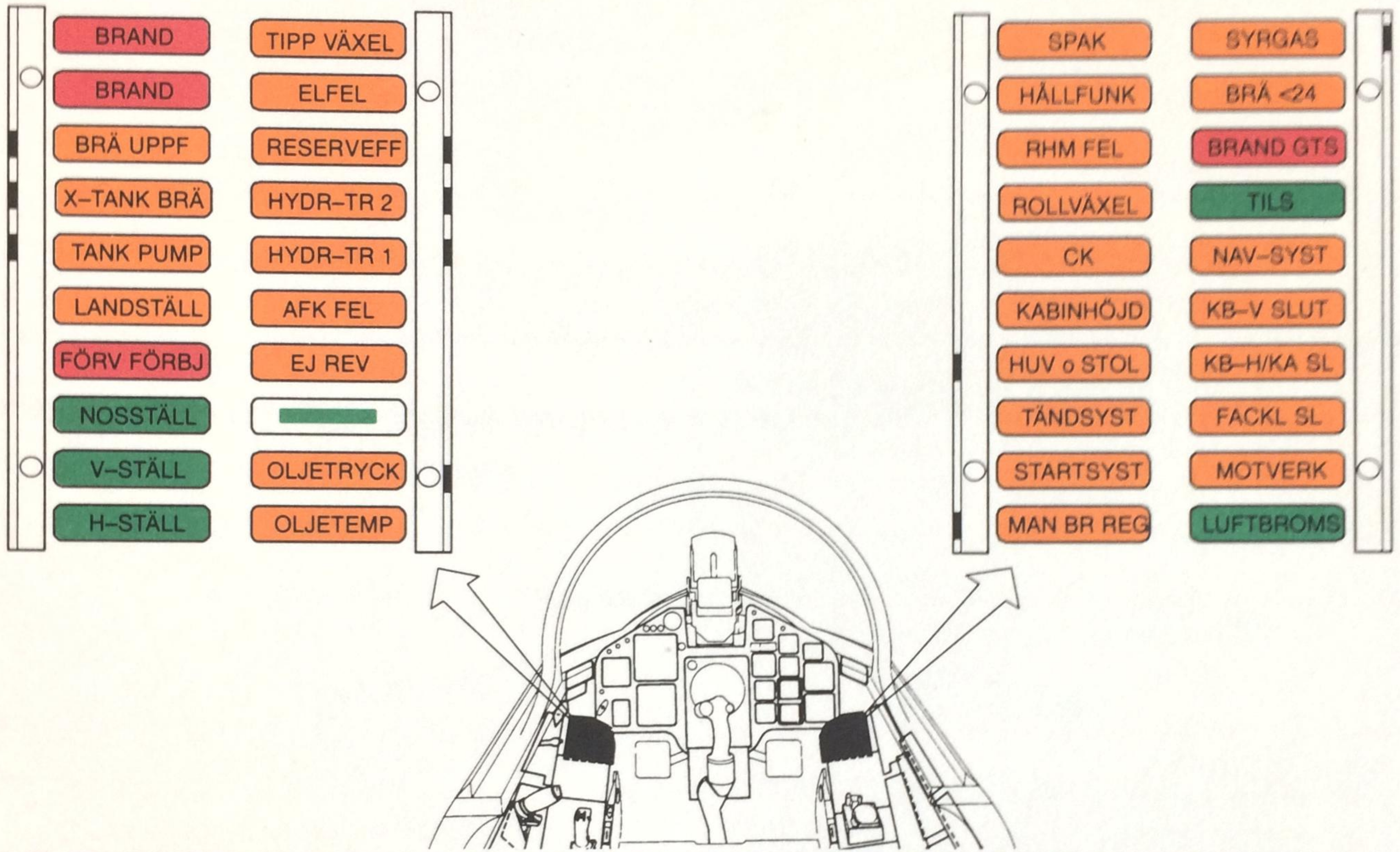


Gäller i tillämpliga delar samtliga versioner utom JA37



HYDRAULSYSTEM

(Sida 12)

MOTORSTÖRNINGAR

(Sida 2 - 3)

**BRAND
BRÄNSLESYSTEM
MILJÖSYSTEM**

(Sida 4)

(Sida 4 - 5)

(Sida 5)

ELSYSTEM

(Sida 6 - 7)

ELEKTRONIKSYSTEM

(Sida 8 - 9)

**STYRSYSTEM
LANDSTÄLL HUV
FÅGELKOLLISION**

(Sida 10)

(Sida 11)

(Sida 11)

MOTORSTÖRNINGAR

PUMPNING OCH/ELLER DRAGKRAFTSMINSKNING UNDER FLYGNING

1. Minska anfallsvinkel/lastfaktor och bibehåll gasspaksläge
2. Om störningen bedöms som icke typenlig:
Avbryt uppdraget

Om störningen kvarstår

1. Släck EBK och för gasspaken långsamt till läge för högsta användbara varvtal
2. Flyg mjukt
3. Landa snarast

Om högsta användbara varvtal ger otillräcklig dragkraft eller pumpning kvarstår, kan fel ligga i reglersystemet. Åtgärder enligt nedan.

FEL PÅ MOTORNS REGLERSYSTEM

- För högt/lågt varv resp dragkraft i förhållande till gasspaksläget
- Motorn svarar inte normalt
- Kvarstående pumpning

1. Flyg mjukt
2. Kontrollera munstycksläget

Öppet

Stängt

1. Fäll yttre last
2. Landa snarast om landning är möjlig —
om inte: lämna fpl

SK37: Fällning XT = bränsle < 80 %

Obs!

— Vid inträffad pumpning:

Läs ut anfallsvinkel ur CK (AKT POS/IN)

Varje inträffad pumpning ska rapporteras i loggboken med uppgift på fart, höjd, pådrag och anfallsvinkel.

1. Ställ gasspaken i läge FTG
2. Höjd < 9 km
3. Bränslereglering läge MAN
Om störningen förvärras, återgå till läge AUT
4. Övervak autloppstemperaturen
Undvik temp > 570 °C
5. Fäll vid behov yttre last
6. Landa snarast om landning är möjlig, om inte: lämna fpl

DRAGKRAFTSMINSKNING UNDER START *

Efter lättning vid start med EBK:

1. Ställ gasspaken i läge MS

* Förfarandet är tillämpligt även vid andra situationer med låg höjd och låg fart. Med pådrag < MS: behåll gasspakens läge och gå till högra rutan.

Kvarstår störningen eller erhålls den vid start MS:

1. BRÄNSLEREGLERING läge MAN
2. Fäll vid behov yttre last
3. Flyg mjukt
4. Landa snarast

SK37: Fällning XT = bränsle < 80 %

MOTORSTOPP

Återstartning

1. Gasspak — MTG
2. ÅTERSTART 2 s på H < 12 km
3. BRÄNSLEREGL läge MAN då H < 9 km
4. När motorn tänt (kan ta upp till 20 s), öka långsamt varvtalet
5. Flyg mjukt. Utloppstemp max 570 °C
6. Landa snarast

Om motorn inte återstartar:

1. Ordinarie strömställaren START i läge TILL i 2 s

FEL PÅ MOTORNS TÄNDSYSTEM

TÄNDSYST

Om lampfältet inte slocknar inom 60 s:

1. Tändsyst i MAN
2. Tändsyst i AUTO tidigast 5 min före sättn.

FEL PÅ REVERSERINGEN

EJ REV

1. Använd inte EBK
2. Reverseringen får inte användas

FÖRV FÖRBJ

1. Förvälj inte reversering

FEL PÅ AFK

AFK FEL

1. För upp reglagebromsen till läge AFK FRÅN
2. Använd inte AFK

FÖR LÅGT OLJETRYCK

OLJETRYCK

Om lampfältet lyser kontinuerligt:

1. Använd om möjligt varvtal 75—85 %
2. Landa snarast
3. Kupera efter utrullning

FÖR HÖG OLJETEMPERATUR

OLJETEMP

efter avdrag från > MS

1. Öka varvtalet till ca 85 %
Om lampfältet slocknar inom 1 min får uppdraget fortsättas

Om lampfältet inte slocknar eller lampfältet tänds av annan anledning:

1. Använd om möjligt varvtal 75—85 %
2. Landa snarast
3. Kupera efter utrullning

Vid hög ytterluftstemp kan lampfält tändas efter landning

OLJETEMP

1. Öka om möjligt varvet något (\leq FTG)
2. Om lampfältet inte slocknar inom 3 min: Kupera

FÖR HÖG UTLOPPSTEMPERATUR

1. Minska varvtalet
2. Avbryt uppdraget

ONORMALA VIBRATIONER

1. Flyg om möjligt på det mest vibrationsfria varvtalet
2. Landa snarast

BRAND

BRAND UNDER FLYGNING

BRAND**BRAND**

Vid brandindikering eller brandmisstanke:

1. Stäng LT-kran EBK
2. Flyg med lägsta möjliga varvtal
3. Försök att klara ut om fpl brinner

Branden bedöms ha upphört/ej längre brandmisstanke (oavsett om lampfälten slocknat eller ej)

1. Landa snarast
2. GASSPAK — stoppläge, när fpl stannat
3. Stäng LT-kran
4. Vänta om möjligt > 3 s
5. Huvudström FRÅN
6. Stig ur fpl snarast

Fpl brinner

Lämna fpl

- Sänktuppfodringskapacitet
- Tömning av bakre vingtankar kan släpa efter och ge baktungt fpl

TANKPUMPSFEL

TANK PUMP

1. Släckt EBK
2. Höjd < 9 km
3. Avbryt uppdraget
4. Flyg mjukt
5. Strömställare TANKPUMP i läge AVST

FEL PÅ BRÄNSLEUPPFÖRDRINGEN FRÅN X-TANKEN

X-TANK BRÄ

1. Planlägg fortsatt flygning med hänsyn till tillgängligt indikerad bränslemängd. Bränsle i x-tanken kan inte utnyttjas.
2. Landa med övergångsbåge

BRAND I STARTAPPARATEN

BRAND GTS

på marken

1. Ställ strömställaren START i läge FRÅN
2. Kupera
3. Stig ur fpl snarast

BRÄNSLESYSTEM

FEL PÅ BRÄNSLEUPPFÖRDRINGEN

BRÄ UPPF

1. Höjd < 9 km
2. Avbryt uppdraget
3. Flyg mjukt med hög bränsleförbr. Ej EBK
4. Nödfäll vid behov yttre last
(AJSF/SK37: Behåll yttre last)
5. Landa med rakbana/350 km/h, $\alpha = 12^\circ$
6. Lämna LT-kran och huvudström till efter gasspak i stoppläge

BRÄNSLEMÄNGDSVARNING

BRÄ < 24

1. Kontrollera bränslemängden

Vid misstänkt eller konstaterad felfunktion:

1. Använd inte EBK
2. Avbryt uppdraget
Vid intryckn av kontr-knappen indikeras uttagbart bränsle i samlingstanken (innehållet i saml-tanken, minus 4 %).
3. Nödfäll vid behov yttre last
(AJSF/SK37: Behåll yttre last)
4. Landa med rakbana/350 km/h, $\alpha = 12^\circ$

**ONORMALT STOR BRÄNSLE-
FÖRBRUKNING/BRÄNSLELÄCKAGE**

1. Stäng LT-kran EBK
2. Landa snarast

Landning utan reversering

1. Landa med α 12°. AD-bromsa. Minimera hjulbromsning

Landning med reversering

1. Landa med α 15,5° och förval reversering
2. Avbryt reversering eller dra av till tomgångsreversering när övergång till måttlig hjulbromsning bedöms möjlig

MILJÖSYSTEM**FEL PÅ SYRGASSYSTEMET****SYRGAS**

1. Utlös nödsyrgasen
2. Minska höjden till under 3000 m
3. AVBRYT uppdraget

Anmälefelet.

Andas inte djupare eller snabbare än normalt.

Besvärande andningsmotstånd:

Lossa maskens högra infästning (nödsyrgas slut efter ca 3 min).

Parkeringsplats:

Sitt om möjligt kvar fastspänd och inkopplad för kontroll av syrgasutrustningen.

- G-dräktsfunktionen kan upphöra.
- Lampfält **SYRGAS** kan, beroende på flyghöjd och andning, lysa eller blinka efter det att nödsyrgasen utlösts

FÖR LÅGT KABINTRYCK

För lågt kabintryck avläses på kabintrycksmanometern. På höjd \geq 9 km kan även varning

KABINHÖJD erhållas

1. Höjd < 6 km
2. Dra åt syrgasmasken
3. Avbryt uppdraget

- Kabinhöjd \geq 9 km \rightarrow andningsövertryck

- **FÖR HÖGT ELLER PENDLANDE KABINTRYCK**

- **ONORMALT HÖG KABIN- ELLER DRÄKT-TEMP SOM INTE KAN MINSKAS MANUELLT**
- **REDUCERAD ELLER AVBRUTEN LUFTTILLFÖRSEL TILL DRÄKT ELLER KABIN**
- **RÖKUTVECKLING I KABINEN**

1. Slå till 100 % syrgas vid rökutveckling
2. Minska varv, fart, höjd
3. Avbryt uppdraget

Om åtgärden inte är tillräcklig:

1. Fäll om möjligt ut landstället (< 6 km) om kabintemp inte kan minskas manuellt. Vid fortsatt hög temp och/eller rökutveckling i kabinen:
2. Fäll in landstället
3. Nödströmställare VENTILATION i läge FRÅN
4. Automatsäkring SA FRÅN
5. TILS manuell
6. Automatsäkring SA TILL. Välj SPAK
7. Landa med $\alpha = 12^\circ$

- Med nödströmst VENTILATION i läge FRÅN erhålls inget kabintryck, vidare tänds lampfält **ELFEL** och **OK** efter hand
- Om ventilationen måste slås till p g a imbildning, bör tillslaget ske vid lågt motorvarv för att undvika tryckstöt i kabinen
- Korsvisarna erhåller rå TILS-information
- Med utfällt landställ reduceras luftflödet till kabinen. Elektroniken erhåller kylning. Observera den högre bränsleförbrukningen p g a utfällt landställ

ELSYSTEM

GENERATORFEL

ELFEL

HÅLL-FUNK

TANK PUMP

RHM FEL

CK

NAV - SYST

1. Släck EBK
2. Fart < 700 km/h, höjd < 9 km
3. Flyg mjukt. AFK mod 1 får användas
4. Planflykt, konstant fart, snabbres FLI 37
5. Avbryt uppdraget
6. TILS manuell. Kontrollera korsvisarna
7. Fart > 300 km/h i planén.
 $\alpha = 12^\circ$ i sättningen

Under slutlig inflygning

1. Dra på gas
 2. Flyg på reservhorisonten
 3. Uppsök säker höjd
- Åtgärder i övr enl p 3 — 7 ovan

- FLI 37 felvarnar, SA 06 kan inkopplas efter "snabbresning", CISI släckas
- Beväpning, PS 37, motmedel, kameror, FR31, RHM och I-indikator fungerar ej.
- CK tillfälligt ur → osäkert navsyst
- FLI 37 försämrad kurs
- Lanternor, anitkolljus, strålkastare släckas
- Tankpump fungerar ej, FR 22 ur efter landn

Då lampfält **CK** lyser:

- Spärr för luftbromsutfällning är upphävd vid $M > 0,92$
- Höjdvarningsfunktionen är bortkopplad
- α -indikatorn inkopplad via HAV
- TILS erhåller råinformation

FEL PÅ ELEKTRONIKKYLNINGEN

ELFEL

RHM FEL

CK

Se ELEKTRONIKSYSTEM
sid 9

KOMBINERAT GENERATOR- OCH RESERVELAGGREGATFEL

Om vid generatorfel reservelaggregatet **inte fälls ut automatiskt** eller i utfällt läge **inte lämnar spänning** erhålls utöver indikeringen för generatorfel felvarning på:

- FLI
- Höjdindikatorn
- Machfartindikatorn
- Reservhorisonten
- Vänster ITF: **RESERVEFF**

All växelströmsförsörjning upphör. Likström erhålls från flygplanbatteriet, vilket räcker ca 15 min

Följande funktioner upphör omedelbart:

- α -indikatorn
- HAV
- SA06
- AFK
- TILS
- FR 22
- All kursinformation
- Transponder

1. Försök att återinkoppla generatorm (ett försök)
2. Avbryt uppdraget

Om återinkopplingsförsöket misslyckas:

1. Ställ strömställaren RESERVSTRÖM i läge TILL
2. Utför åtgärder enligt GENERATORFEL

Nödavstängning U95:

Fäll ut landstället eller mata in 771 i TAKT på LS

Kvarstår totalt växelströmsbortfall:

1. Uppsök bästa väder — om möjligt mark-sikt
Beakta ev möjlighet till roteinflygning
2. Landa om möjligt inom 15 min
3. Skifta till FR 24
4. Flyg mjukt
5. Välj om möjligt landningsbas med gynnsamma vindförhållanden. Lyft q-spärren för landställutfällning. Plané 350 km/h, $\alpha = 12^\circ$ i sättningen (= 270 km/h vid 50 % rent fpl)

Under max 3 min fungerar:

- Reservhorisonten

Under ca 15 min fungerar:

- Nödbelysning, allm-belysn, kartlyse
- FR 24
- Motors utloppstemperaturindikator

Utan tidsbegränsning fungerar:

- Ordinarie fartindikator. Pitotvärme saknas.
- Reservfartmätare
- Reservhöjdmätare
- Motors varvtalsindikering

FEL PÅ RESERVKRAFTFÖRSÖRJNINGEN**RESERVEFF**

Om lampfältet indikerar **utan** att lampfält

ELFEL

eller

HYDR-TR 2

lyser beror

detta på något av följande fel:

- Reservelagg lämnar ej spänning då det är utfällt
- Reservelagg är ute då landstället är infällt trots att generatorfel inte föreligger
- Reservpumpen är inkopplad trots normalt fungerande hydraulsystem 2.

1. Avbryt uppdraget

LIKRIKTARFEL**ELFEL****RHM FEL**

1. Landa om möjligt inom 15 min
2. Välj om möjligt landningsbas med gynnsamma vindförhållanden. Plané 350 km/h, $\alpha = 12^\circ$ i sättningen.

- Störningar i bränslesystemet kan uppstå efter ca 15 min
- Beväpning, kameror, motmedel och RHM fungerar ej
- CISI släcks
- Lantemor, antikollisionsljus, strålkastare släcks
- PS 37 fungerar ej

ELFEL PÅ MARKEN**ELFEL**

1. Avbryt uppdraget. Kör till uppställningsplats

Om lampfält **ELFEL** tänds efter motorstart beror detta troligen på att BRAGG-luckan inte är stängd.

ELEKTRONIKSYSTEM

CK-FEL

CK

RHM FEL

1. Kontrollera FLI och LD-indikatorerna
Vid felvarning handla enligt FLI-FEL nedan och/eller LUFTDATAFEL, sid 9
2. Fortsätt vid behov uppdraget efter egna navigeringsberäkningar med $M < 0,9$
3. TILS manuell. Kontrollera korsvisarna
4. Landa med $\alpha = 12^\circ$

- Navigeringssystemet är inte tillförlitligt
- α -indikatorn inkopplad via HAV
- Höjdvarningen styrs av signaler från SA 06 (Höjd) och lyser därvid med fast sken
- SI-presentationen släcks, dock kan reservsikttesmod erhållas i skede ANF varvid lampfält

CK släcks
- FLI 37 korsvisare parkeras utom vid TILS-låsning då råinformation erhålls
- Spärren för luftbromsen vid $M > 0,92$ är upphävd
- CI-symbolerna släcks men radarpresentationen kvarstår
- Kamerorna matas med fast BIRK-signal

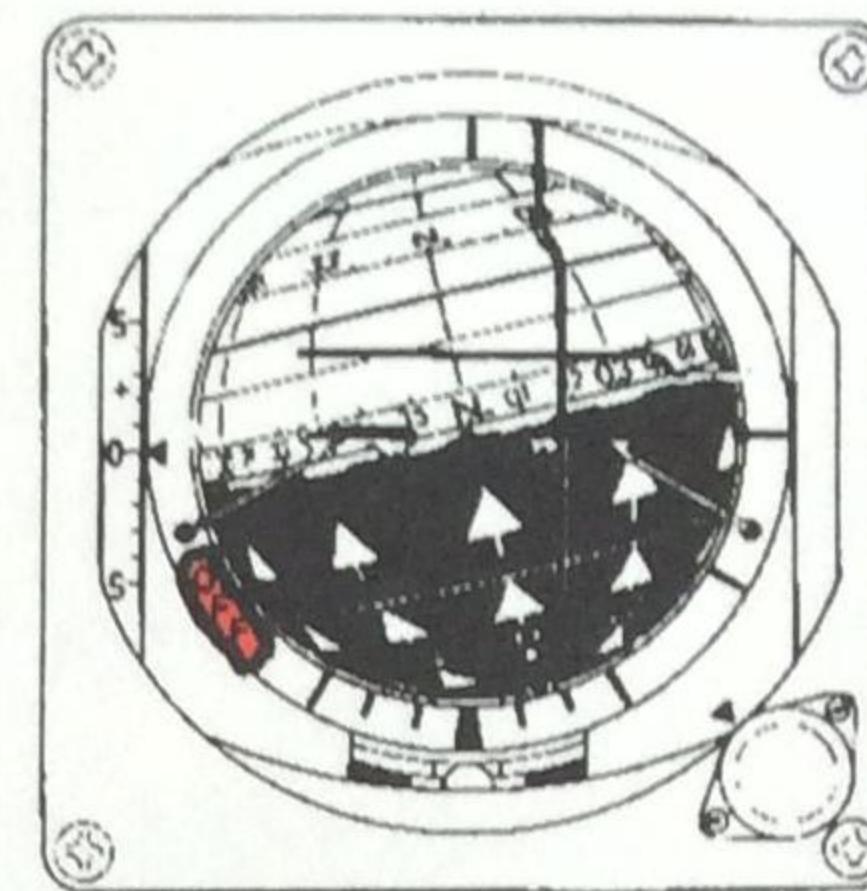
MPE-fel

Indikeras genom blinkande destinationsindikator

Fortsätt vid behov uppdraget

- PS 37 fungerar ej
- CI släcks
- Vapenfunktioner upphör

FLI-FEL (Fall A)



Felvarning på FLI 37 + ITF

CK

HÅLL-FUNK

NAV — SYST

RHM FEL

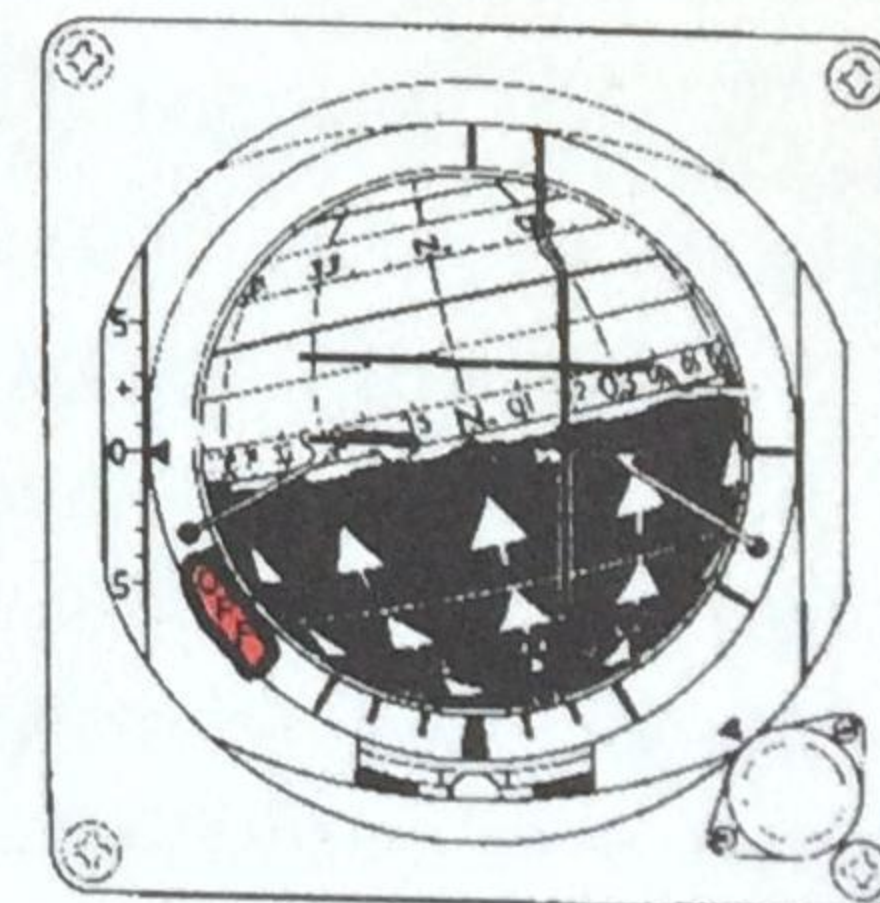
1. Planflykt med konstant fart och snabbres FLI 37

Om varningen inte försvinner:

1. Avbryt uppdraget
2. Flyg på reservhorisont och reservkurs
3. Landa med $\alpha = 12^\circ$

- Ej TILS-inflygning
- FLI visar felaktig attityd och kurs
- Kursindikatorn visar felaktig kurs
- CK fungerar ej (se CK-FEL)
- SA 06 fungerar endast i SPAK
- PS 37 kan ge "felaktig" kartbild

(Fall B)

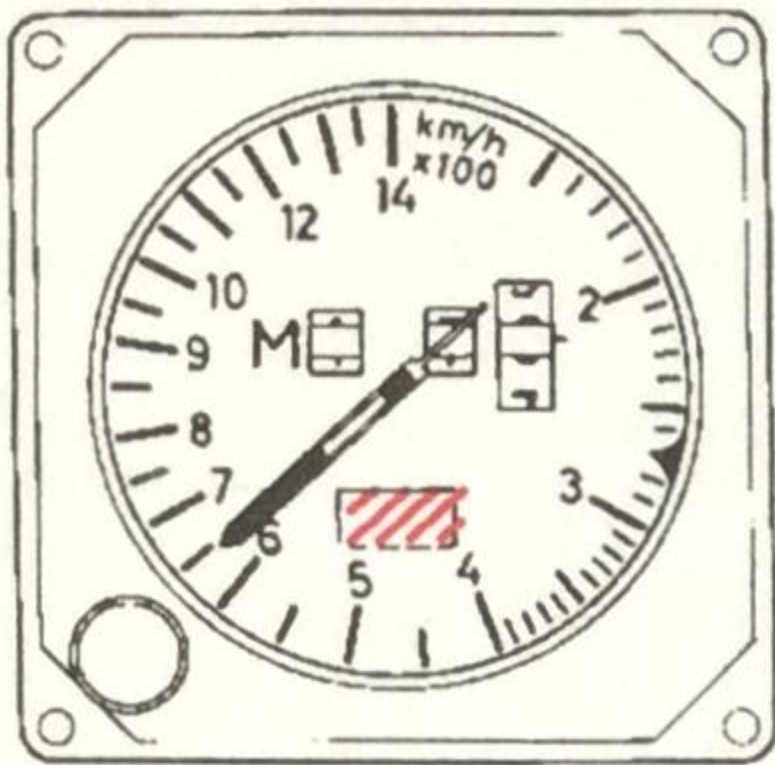


Felvarning **endast** på FLI
FLI visar felaktig att/kurs

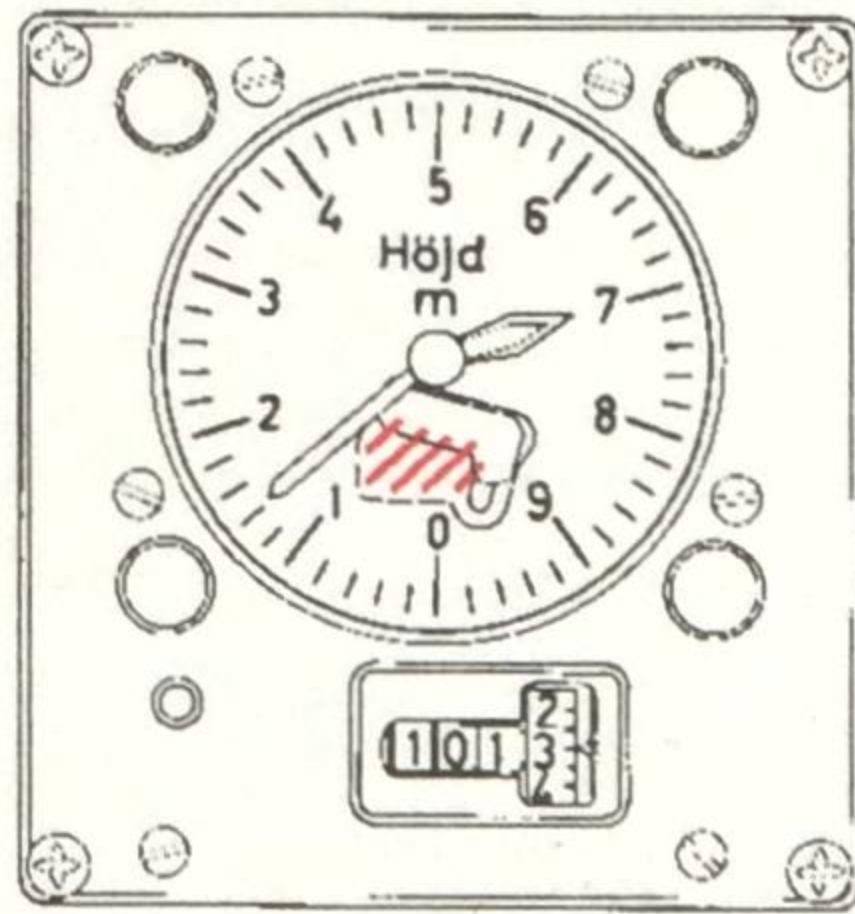
1. Flyg med hjälp av SI/Reservhorisont/yttreref
2. Avbryt uppdraget

LUFTDATAFEL

Felvarning erhålls på Höjd- och Machindikatorn + ITF



-3907 Z



-3905 L

CK

LANDSTÄLL

ROLLVÄXEL

RHM FEL

SPAK

AFK FEL

HÅLL-FUNK

1. Användreservhöjdmätaren
2. Ej EBK
3. Avbryt uppdraget
4. TILS manuell. Kontrollera korsvisarna
5. Lyser lampfält **ROLLVÄXEL** : Vänta med landstället tills fart < 400 km/h
6. Använd vid behov q -spärren
7. Landa med $\alpha = 12^\circ$

- Höjdindikatorn visar fel
- Reservhöjdmätarens felvisning är < 40 m under 1000 m/500 km/h (visar för höga värden)
- Machindikatorn visar fel (fartindikatorn fungerar)
- CK fungerar inte (se CK-FEL, sid 8)
- TILS erhåller råinformation
- SA 06 fungerar inte
- AFK endast i mod 2 och 3

FEL PÅ RADARHÖJDMÄTAREN**RHM FEL**

1. Kontrollera flyghöjden

- Alla höjdvarningar som bygger på RHM-höjd uteblir

FEL PÅ ELEKTRONIKKYLNINGEN

ELFEL

RHM FEL

CK

1. Automatsäkring SA FRÅN
2. Avbryt uppdraget
3. TILS manuell. Kontrollera korsvisarna
4. Automatsäkring SA TILL. Välj SPAK
5. Landa med $\alpha = 12^\circ$

- PS 37, beväpning, kameror, motmedel, RHM, CK och PN79 fungerar ej
- CISI släcks
- Lanteror, antikollisionsljus, strålkastare släcks, navigeringssystemet fungerar ej
- Höjdvarningsfunktionen är bortkopplad
- Luftbromsspärren vid $M \geq 0,92$ är upphävd
- TILS erhåller råinformation

FEL PÅ FLYGRADION

Lampan FEL (testpanel FR) lyser och/eller störningar (nedsatt räckvidd eller skrap)

1. Ställ in frekvens manuellt på FR22 frekvensinställare
Om lampan fortsätter att lysa eller störningar kvarstår:
2. Prova att använda FR31.
Om felet kvarstår:
3. Slå ifrån FR31. Gå över till reservradio

FEL PÅ NAVIGERINGSSYSTEMET**NAV-SYST**

Indikerar att doppler felvarnat > 2 min alternativt utebliven eller "förstörd" initialinställning av kursgyrot.

1. Försök klarlägga trolig orsak.
2. Säkerställ positionsuppföljningen genom täta fixar

STYRSYSTEM

FEL PÅ TIPPVÄXELN

TIPPVÄXEL

1. Ej ATT el HÖJD. Välj SPAK om GSA
2. Använd inte tipptrimmen vid fart > 700 km/h
3. Inga fart < 700 km/h
4. Vid tendens till tippsvängningar — släpp spaken
5. Avbryt uppdraget
6. Fart < 400 km/h: TIPPVÄXEL i läge LANDN
7. Gör ett återkopplingsförsök av SPAK vid GSA
8. Plané 350 km/h, $\alpha = 12^\circ$ i sättningen

FEL PÅ ROLLVÄXELN

ROLLVÄXEL

Lampfältet lyser med fast sken — **ingen huvudvarning**

Om lampfältet lyser kontinuerligt:

1. Avbryt uppdraget
2. Fäll ut landstället vid fart < 400 km/h
Vid utfällning av landstället ställer rollväxeln om till lågfartsläget

FEL PÅ HÖGALFAVARNINGEN

Vid omotiverad och kontinuerlig högalfavarning:

1. Automatsäkring HAV FRÅN
2. Avbryt uppdraget
3. Flyg med skärpt uppmärksamhet på V_i/α

FEL PÅ TIPPTRIMMEN

1. Om lampfält **TIPPVÄXEL** ej lyser, trimma med NÖDTRIM TIPP
2. Minska vid behov farten

- Efter trimning med NÖDTRIM TIPP får ATT och HÖJD inte väljas

FEL PÅ ROLLTRIMMEN

1. Trimma med NÖDTRIM ROLL

FEL PÅ SIDTRIMMEN

1. Vid behov, flyg med "kulan" i mitten

SA 06 FEL — AUTOMATISK NEDKOPPLING TILL GSA

SPAK

HÅLL-FUNK (Om ATT eller HÖJD är vald)

1. Höjd > 150 m
2. Ett återkopplingsförsök av SPAK
3. Om SPAK återkopplas:
Automatsäkring SA FRÅN efter landning

Om återkopplingsförsöket misslyckas:

1. Fortsätt flygningen i GSA
2. Automatsäkring SA FRÅN
3. Landa med $\alpha = 12^\circ$

SA 06 FEL — FEL PÅ ATT ELLER HÖJD

HÅLL-FUNK

1. Ett återkopplingsförsök på $H > 150$ m
2. Om detta inte lyckas, fortsätt i SPAK
3. Stoppa CYREG
4. Efter landning: Automatsäkring SA FRÅN

P 3 och 4 utförs oavsett återkoppling lyckas eller ej.

SA 06 FEL — UTAN AUTOMATISK NEDKOPPLING

1. Övermanna
2. Tryck på "snabburkopplingen"
3. Automatsäkring SA FRÅN

LANDSTÄLL

FEL PÅ LANDSTÄLLET VID INFÄLLNING

LANDSTÄLL

1. Kontrolleralandstallsreglagets spärr
2. Om felet kvarstår:
Fäll ut landstället och behåll det ute
3. Avbryt uppdraget

FEL PÅ LANDSTÄLLET VID UTFÄLLNING

LANDSTÄLL

NOSSTÄLL

V-STÄLL

H-STÄLL

Ett eller flera lampfält lyser ej

Åtgärder vid fel på huvudstället

1. Öka lastfaktorn
2. Snedanblås genom att ge sidroder åt det håll där det olåsta landstället finns
3. Gör förnyad in- och utfällning. Upprepas tidigast efter 2 minuter

Felet kvarstår

1. Sätt fpl mjukt
2. Sätt ned noshjulet och håll upp det olåsta landstället så länge som möjligt
3. Försök hålla kursen med bromsarna och noshjulsstyrningen
4. Kupera när fpl stannat

Åtgärder vid fel på nosstället

1. Öka lastfaktorn
2. Förnyadin-/utfällning

Felet kvarstår

1. AD-bromsa. Nos ned vid $V_i \sim 200$ km/h
2. Kupera snarast om fpl sjunker ned på nosen, eljest när fpl stannat

BUKLANDNING

1. Fäll/skjut explosiv last. Behåll övr yttre utrustning inkl X-tank
2. Flyg ur bränsle, eftersträva ca 10 % vid sättning
3. Dra åt fastbindningsremmarna
4. Välj lämplig bana
5. Landa med $\alpha = 12^\circ$ och med gaspådrag i sättning
6. Pressa huvudet mot nackstödet
7. Kupera snarast
8. Öppna huven när fpl stannat

FÅGELKOLLISION

Inträffad/Befarad

1. Fart < 500 km/h och öka vid behov flyghöjden
2. Kontrollerahuvlåsningen
— Huvhandtaget kan låsas upp varvid lampfältet **HUV o STOL** lyser
3. Om lampfält **HUV o STOL** lyser:
Fäll ned visiren, luta huvudet framåt och för fram huvhandtaget varvid **HUV o STOL** eventuellt släcks
4. Landa snarast. Kupera då fpl lämnat banan

HUV

FEL PÅ HUVDOMKRAFTEN

1. Säkra stolen om detta inte är gjort
2. Frigör huven med manöverhandtaget på vänster huvbåge
3. Lyft huven (max 75° m h t klämningsrisk)

HYDRAULSYSTEM

FEL PÅ SYSTEM 1 (och system 2)

HYDR—TR 1

EJ REV

BRÄ UPPF

SPAK

+

HYDR—TR 2

HÅLL—FUNK

RHM FEL

1. Ejsidroderutslag
2. Fart < 700 km/h, höjd < 9 km
3. Avbryt uppdraget (LANDA SNARAST)
4. Nödfäll vid behov yttre last
(AJSF/SK37: Behåll yttre last)
5. Landa med rakbana/350 km/h, $\alpha = 12^\circ$, AD-bromsa utan hjulbromsning
6. Undvik att pumpbromsa med bromspedalerna
7. Kupera efter utrullning

- Rodermomentet halveras
- Pedalkraftgivaren, SA 06, PS 37 fungerar ej, CI släcks
- Tertiärluckan, luftbromsar, flödesfördelaren fungerar ej
- Utfällt landställ kan inte fällas in
- Reverseringsklaffar och noshjulsstyrning kan inte manövreras

FEL PÅ SYSTEM 2, RESERVPUMPEN FUNGERAR

HYDR—TR 2

RHM FEL

1. Fart < 700 km/h, höjd < 9 km
2. Avbryt uppdraget
3. Kupera efter utrullning

- Beväpning, kameror, motmedel och RHM fungerar ej
- Lanternor, antikolljus, strålkastare släcks
- CISI släcks
- Efter landställ ut, likström i ca 15 min
- PS 37 fungerar ej

FEL PÅ SYSTEM 2, RESERVPUMPEN FUNGERAR EJ

RESERVEFF

RHM FEL

HYDR—TR 2

1. Fart < 700 km/h, höjd < 9 km
2. Avbryt uppdraget
3. Fart < 400 km/h — Tippväxel i läge LANDN, trimma ut
4. Plané 350 km/h. $\alpha = 12^\circ$ i sättningen
5. Kupera efter utrullning

- Samma följd fel som då reservpumpen fungerar, dessutom:
- Rodermomentet halveras
- Reservelaggregatet kan inte fällas ut
- Rollväxel — Högfart, Tippväxel — Lågfart

KOMBINERAT GENERATOR- OCH HYDRAULFEL SYSTEM 2

ELFEL

HYDR—TR 2

TANK PUMP

RHM FEL

HÅLL—FUNK

NAV—SYST

CK

1. Släckt EBK
2. Fart < 700 km/h, höjd < 9 km
3. Flyg mjukt
4. Planflykt, konstant fart, snabbres FLI 37
5. Avbryt uppdraget
6. TILS manuell
7. Fart > 300 km/h i planén. $\alpha = 12^\circ$ i sättningen
8. Kupera efter utrullning

- Se GENERATORFEL, sid 6 och FEL PÅ SYSTEM 2 denna sida till vänster